

# REDVERG

## ИНСТРУКЦИЯ ПО ЭКСПЛУАТАЦИИ



ЛОБЗИК АККУМУЛЯТОРНЫЙ  
REDVERG  
RD-JS18V

**ВНИМАНИЕ!** В целях личной безопасности, перед тем как приступить к эксплуатации оборудования, внимательно ознакомьтесь с настоящим руководством и инструкциями по технике безопасности. Передачу данного электроинструмента осуществлять только вместе с настоящими инструкциями.

## 1. НАЗНАЧЕНИЕ ИНСТРУМЕНТА.

Лобзик аккумуляторный предназначен для резки дерева, металла и пластика с помощью различных пилкок. Может осуществлять прямолинейные и фигурные пропилы, а также резку материала под углом до 45 градусов. Инструмент не предназначен для коммерческого использования.

## 2. ОПИСАНИЕ ИНСТРУМЕНТА. СОСТАВНЫЕ ЧАСТИ.

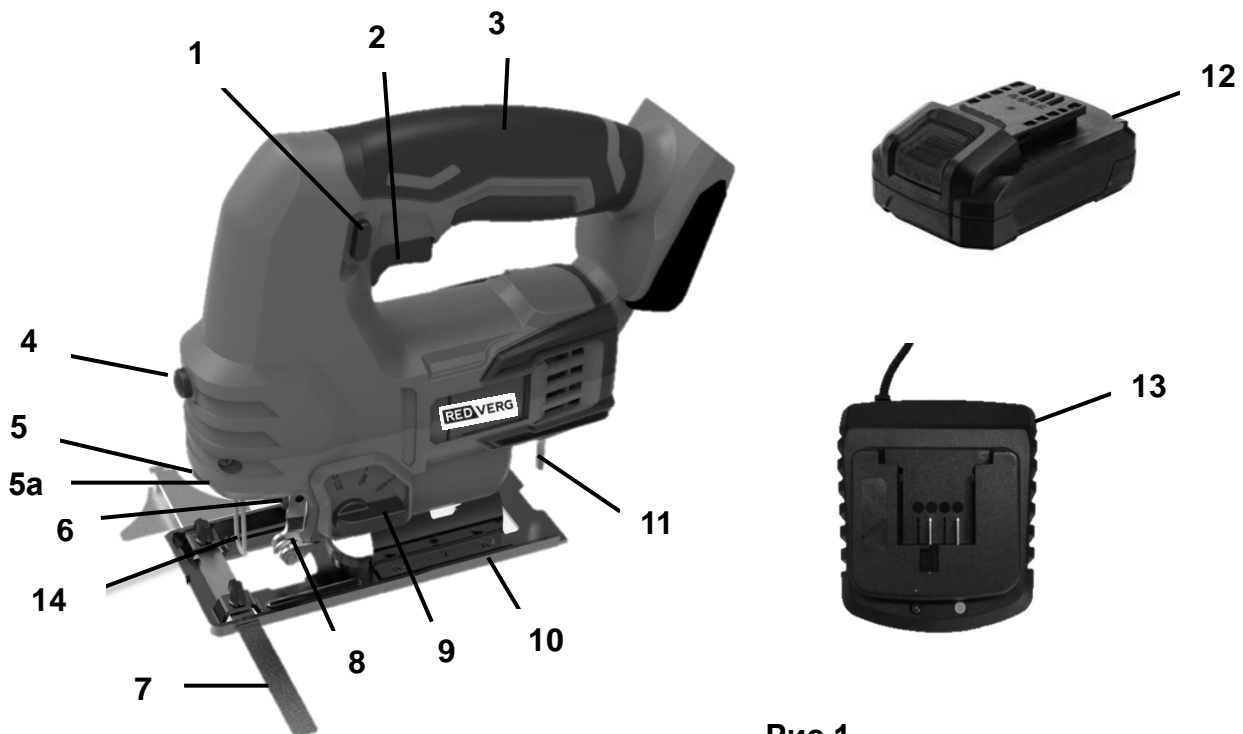


Рис.1

1. Кнопка блокировки выключателя;
2. Выключатель;
3. Обрезиненная основная рукоятка;
4. Кнопка вкл/выкл подсветки и лазера;
5. Подсветка LED;
- 5а. Лазер;
6. SDS зажим пилки;
7. Параллельная направляющая;
8. Направляющий ролик;
9. Переключатель маятникового хода;
10. Опорная платформа;
11. Шестигранный ключ;
12. Аккумулятор 18В (не входит в комплект изделия);
13. Зарядное устройство (не входит в комплект изделия);
14. Защитное ограждение.

### Комплектация изделия:

- Параллельная направляющая- 1 шт.;
- Шестигранный ключ- 1шт.;
- Инструкция по эксплуатации- 1шт.;
- Упаковка (коробка)- 1шт.

### 3. СИМВОЛЫ.



Обозначает риск получения травмы либо повреждения оборудования.



Перед эксплуатацией, ознакомьтесь с настоящим руководством.



Используйте защиту для органов слуха.



Используйте защиту для глаз.



Используйте маску при работах в пыльных условиях.



Наденьте перчатки.



«Класс II – инструмент имеет двойную изоляцию. В связи с этим, необходимость использования заземляющего провода отсутствует (только для зарядного устройства).



Максимальная температура окружающего воздуха 40° (только для аккумулятора).



Используйте аккумулятор и зарядное устройство только в закрытых помещениях.



Избегайте контакта зарядного устройства/аккумуляторного блока с водой.



Запрещается сжигать аккумуляторный блок или зарядное устройство.

## **4. ОБЩИЕ ПРАВИЛА ТЕХНИКИ БЕЗОПАСНОСТИ ПРИ РАБОТЕ С ЭЛЕКТРОИНСТРУМЕНТОМ.**

Внимательно прочитайте все правила техники безопасности и инструкции. Несоблюдение правил техники безопасности и инструкций может привести к поражению электрическим током, возгоранию и/или серьезным травмам. Сохраните инструкции по технике безопасности для использования в будущем. Термин «электроинструмент» в предупреждениях означает проводной электроинструмент с питанием от сети и беспроводной электроинструмент с питанием от аккумуляторов.

### **4.1. Безопасность на рабочем месте.**

- Рабочая зона должна быть всегда чистой и хорошо освещенной. Беспорядок или плохое освещение может стать причиной несчастных случаев.
- Не используйте электроинструмент во взрывоопасных условиях, например, рядом с легковоспламеняемыми жидкостями, газами или пылью. Электроинструмент создает искры, от которых пыль или пары могут воспламениться.
- При работе с электроинструментом рядом не должно быть детей и посторонних. Вы можете отвлечься и потерять контроль над электроинструментом.

### **4.2. Электрическая безопасность.**

- Всегда проверяйте соответствие питания напряжению, указанного на заводской табличке.
- Штекер электроинструмента должен подходить к розетке. Запрещается каким-либо образом менять штекер. Не используйте переходники с заземленным электроинструментом. Соблюдение данных требований сокращает риск поражения электрическим током.
- Не дотрагивайтесь до заземленных поверхностей, таких как трубы, радиаторы, батареи и рефрижераторы. Прикосновение к заземленным предметам повышает риск поражения электрическим током.
- Защитите инструмент от дождя и влажных условий. При попадании воды внутрь электроинструмента повышается риск поражения электрическим током.
- Бережно обращайтесь со шнуром питания. Не используйте шнур для переноски инструмента, не тяните за шнур, чтобы отключить электроинструмент из розетки. Защитите шнур от воздействия тепла, масла, острых краев или подвижных частей. Повреждение или спутывание шнура питания повышает риск поражения электрическим током.
- При работе с электроинструментом на улице, используйте удлинитель, подходящий для уличных условий. Использование сетевого шнура, подходящего для уличных условий, снижает риск поражения электрическим током.
- Если вам необходимо выполнить работу электроинструментом во влажном помещении, используйте источник питания с устройством защиты от токов замыкания на землю. Использование такого устройства защиты снижает риск поражения электрическим током.

### **4.3. Личная безопасность.**

- Будьте бдительны, следите за своими действиями и пользуйтесь здравым смыслом при работе с электроинструментом. Не используйте электроинструмент, если вы устали или находите под воздействием наркотических средств, алкоголя или лекарств. Всего лишь один момент без должного внимания при работе с электроинструментом может привести к получению серьезных травм.
- Используйте средства индивидуальной защиты. Всегда используйте средства для защиты глаз. Средства защиты, такие как пылезащитная маска, нескользящая защитная обувь, каска и средства защиты слуха, используемые в соответствующих условиях, снижают риск получения травм.
- Не допускайте случайного включения электроинструмента. Прежде чем подключить электроинструмент к сети убедитесь, что выключатель находится в положении ВЫКЛ. (OFF). Во избежание несчастных случаев не держите палец на выключателе при переноске инструмента и не подключайте инструмент к источнику питания, если выключатель включен.
- Перед включением электроинструмента уберите все регулировочные ключи. Вы можете получить травму, если оставите ключ на вращающейся части электроинструмента.

- Не прилагайте слишком большое усилие. Твердо стойте на ногах, чтобы всегда держать равновесие. Это поможет лучше контролировать электроинструмент в неожиданных ситуациях.
- Надевайте соответствующую одежду. Не следует надевать свободную одежду и украшения. Ваши волосы, одежда и перчатки всегда должны быть на безопасном расстоянии от инструмента. Свободная одежда, украшения и длинные волосы могут застрять между подвижными частями.
- Если предусмотрены устройства для удаления и сбора пыли, убедитесь, что эти устройства правильно подсоединены и используются надлежащим образом. Использование устройств для сбора пыли снижает риски, связанные с пылью.

#### **4.4. Использование и уход за электроинструментом.**

- Не перегружайте электроинструмент. Всегда используйте подходящий инструмент для выполнения соответствующих работ. Вы добьетесь лучших результатов и обеспечите большую безопасность при использовании инструмента в целях, для которых он предназначен.
- Не используйте электроинструмент, если неисправен выключатель. Электроинструмент, который нельзя контролировать при помощи выключателя, представляет собой опасность и подлежит ремонту.
- Отсоедините штекер от источника питания и/или аккумулятора, прежде чем выполнить регулировку инструмента, заменить принадлежности или поместить инструмент на хранение. Такие профилактические меры снижают риск случайного включения электроинструмента.
- Место хранения электроинструмента должно быть недоступным для детей и лиц, не знающих как его использовать и не ознакомившихся с инструкциями по эксплуатации электроинструмента. Электроинструмент представляет собой опасность в руках необученных пользователей.
- Проводите техническое обслуживание электроинструмента. Проверяйте электроинструмент на предмет смещения или заземления подвижных деталей, трещин или других неисправностей, которые могут повлиять на работу электроинструмента. В случае повреждений, перед использованием электроинструмент необходимо отремонтировать. Большинство несчастных случаев происходит из-за ненадлежащего технического обслуживания электроинструмента.
- Режущий инструмент должен быть заточенным и чистым. Надлежащее техническое обслуживание режущего инструмента с острыми режущими кромками снижает риск заедания и облегчает управление инструментом.
- Используйте электроинструмент, принадлежности режущих инструментов и т.д. в соответствии с данной инструкцией, учитывая условия и работы, которые необходимо выполнить. Использование электроинструмента для выполнения работ, для которых он не предназначен, может привести к возникновению опасных условий.

#### **4.5. Обслуживание.**

- Обслуживание электроинструмента должен выполнять только квалифицированный специалист с использованием оригинальных запасных частей. Это необходимо для обеспечения соблюдения стандартов безопасности.

#### **4.6. Специальные предупреждения.**

- Не включайте инструмент в положении, когда пилка касается какой-либо поверхности. При активации пилки инструмент дернется, и это может привести к получению травмы.
- Всегда дожидайтесь полной остановки электроинструмента, прежде чем его положить. Работающий инструмент может дернуться при контакте кромки пилки с любой поверхностью.
- Запрещается резать заготовки, превышающие расчетный размер.
- Запрещается резать гвозди или винты, если Вы не используете специально предназначенную для этого пилку. Перед тем как приступить к резке, проверьте свой материал.

- Перед включением инструмента убедитесь, что пилка не контактирует с заготовкой.
- Держите руки на безопасном расстоянии от движущихся частей инструмента, а также от верхней поверхности заготовки. Во время работы инструмента руки не должны находиться ниже рабочей поверхности.
- При использовании лобзика, всегда используйте защиту для органов слуха и защитную маску. Воздействие шума может повредить слух.
- Запрещается использовать лобзик для резки асбеста или материалов, содержащих асбест.
- Не оставляйте без присмотра работающий электроинструмент. Всегда полностью выключайте инструмент. Не оставляйте и не убирайте инструмент на место, пока он полностью не остановится.
- Заберите длинные волосы. Запрещается работать в свободной одежде.
- Соблюдайте осторожность при выполнении работ на стенах. Повреждение линий электропередач, газопроводов или водопроводов может привести к опасным ситуациям. Используйте специальные детекторы для выявления скрытых коммуникаций в месте проведения работ.
- Закрепите обрабатываемое изделие. Изделие считается закрепленным, если оно удерживается в тисках или специальном держателе.
- Внимание: пилки лобзика могут сильно нагреваться.
- Режущий инструмент должен быть заточенным и в хорошем состоянии. Частично поврежденные или полностью неисправные пилки подлежат немедленной замене.
- Сохраняйте спокойствие и уверенность при работе с лобзиком. Это поможет избежать несчастных случаев, а также увеличит срок службы пилки и самого лобзика.

## **5. ДОПОЛНИТЕЛЬНЫЕ ИНСТРУКЦИИ ПО БЕЗОПАСНОСТИ ДЛЯ АККУМУЛЯТОРОВ И ЗАРЯДНЫХ УСТРОЙСТВ.**

### **5.1 Аккумуляторы.**

- Ни по какой причине не вскрывайте аккумулятор.
- Запрещается использовать в среде, температура которой может превышать 40°C.
- Заряжать только при температуре окружающего воздуха от 4 до 40°C.
- Для зарядки использовать только оригинальное зарядное устройство.
- При утилизации аккумулятора, руководствуйтесь инструкциями, приведенными в разделе «Защита окружающей среды».
- Не вызывайте короткого замыкания. В случае прямого соединения между положительной (+) и отрицательной (-) клеммой либо случайного контакта с металлическими объектами, происходит короткое замыкание аккумулятора, вызывающее интенсивный ток, в результате которого генерируется тепло, которое может привести к повреждению либо пожару.
- Не нагревайте. Нагревание аккумулятора до температуры выше 100°C может привести к повреждению изоляции, изолирующих сепараторов и других полимерных компонентов, что может вызвать утечку электролита и/или внутреннее короткое замыкание, в результате которого генерируется тепло, которое может привести к повреждению либо пожару. Запрещается утилизировать аккумулятор путем сжигания, это может привести к взрыву и/или крупному пожару.
- В неблагоприятных условиях из аккумулятора может вытечь жидкость. В случае обнаружения жидкости на аккумуляторе, выполните следующие действия:
  - Аккуратно соберите жидкость салфеткой. Избегайте попадания на кожу.
  - В случае попадания на кожу или в глаза, следуйте следующим инструкциям:
  - ✓ Немедленно промойте водой. Нейтрализуйте слабой кислотой (лимонный сок, уксус).
  - ✓ В случае попадания в глаза, обильно промойте чистой водой в течение как минимум 10 минут. Обратитесь к врачу.

### **5.2. Зарядные устройства.**

- Использовать оригинальное зарядное устройство, можно только для подзарядки аккумулятора.
- Не пытайтесь заряжать не перезаряжаемые аккумуляторы.
- Неисправные шнуры подлежат немедленной замене.
- Берегите от воздействия воды.



- Не вскрывайте зарядное устройство.
- Не тестируйте зарядное устройство при помощи щупа.
- Зарядное устройство предназначено только для использования внутри помещений.

## 6. ЭКСПЛУАТАЦИЯ ЛОБЗИКА.

### 6.1. Подзарядка аккумулятора (рис. 2).

**ВНИМАНИЕ!** Данная модель лобзика поставляется без аккумулятора и зарядного устройства. Эти позиции приобретаются отдельно.

**ВНИМАНИЕ!** Схемы и рисунки в данной инструкции носят информативный характер и могут отличаться от конструкции вашей модели. Производитель оставляет за собой право изменять конструкцию и технические параметры изделия без предупреждения.

**ВНИМАНИЕ!** Зарядное устройство и аккумулятор не входят в комплект изделия.

#### РЕКОМЕНДАЦИИ:

**Аккумулятор: (REDVERG - арт.730011 или арт.730021).**

- Тип аккумулятора: Li-ion.
- Напряжение аккумулятора: 18 В
- Емкость аккумулятора: 2000 или 4000 мА/ч

**Зарядное устройство: ( REDVERG – арт.730001).**

- Вход зарядного устройства: 220В/50 Гц; 50Вт.
- Выход зарядного устройства: 21 В пост. тока; Ток заряда- 2,3 А.
- Время зарядки: 1 час.

**ПРИМЕЧАНИЕ:** Новые аккумуляторы заряжены не полностью и подлежат зарядке перед использованием в вашем аккумуляторном инструменте.



Рис.2

1. Подключите зарядное устройство к надлежащему источнику питания пер. тока. Загорится немигающий **ЗЕЛЕНЫЙ** индикатор, указывающий, что зарядное устройство подключено к надлежащему источнику питания (Рис.2).
2. Вставьте ребра аккумулятора в пазы на зарядном устройстве так, чтобы защелки с каждой стороны аккумулятора защелкнулись, и аккумулятор надежно зафиксировался в зарядном устройстве.

3. Когда аккумулятор будет зафиксирован в зарядном устройстве, на зарядном устройстве и аккумуляторе будут загораться разные комбинации светодиодных индикаторов, указывающих на статус зарядки:

- **Немигающий КРАСНЫЙ индикатор на зарядном устройстве** указывает, что зарядное устройство начало цикл зарядки (Рис.3).
- **Мигающие попеременно красный-жёлтый-зелёный индикаторы на аккумуляторе** указывает, что аккумулятор заряжается (Рис.3,3а,3б).
- **Три немигающих индикатора (красный-жёлтый-зелёный) на аккумуляторе и зелёный индикатор на зарядном устройстве** указывает, что аккумулятор полностью заряжен (Рис.3с).



Рис.3



Рис.3а



Рис.3б



Рис.3с

- **При перегреве аккумулятора выше 45°C**, из за предустановленной защиты от перегрева, аккумулятор не будет заряжаться в зарядном устройстве. Дайте аккумулятору остыть приблизительно в течение 30 минут перед зарядкой.

Немигающий **ЗЕЛЁНЫЙ** индикатор на зарядном устройстве показывает, что зарядное устройство перестало заряжать (Рис.3d).



Рис.3d

• **Попеременно мигающие КРАСНЫЙ и ЗЕЛЕНый индикаторы** на зарядном устройстве указывают, что зарядное устройство неисправно и подлежит замене. Обратитесь в авторизованный сервисный центр.

**ПРИМЕЧАНИЕ:** в случае индикации неисправности аккумулятора, вытащите аккумулятор и установите его назад в зарядное устройство. Если индикация не изменится, попробуйте зарядить другой аккумулятор. Если другой аккумулятор заряжается нормально, утилизируйте неисправный аккумулятор. Если при зарядке другого аккумулятора снова появляется индикация неисправности, возможно, неисправно зарядное устройство.

4. Чтобы извлечь аккумулятор, нажмите на защелку аккумулятора и выдвиньте его из зарядного устройства.

5. После зарядки отключите зарядное устройство от источника питания.

Советы по продлению срока службы аккумулятора: Не храните аккумуляторы полностью разряженными. Перед тем как поместить аккумулятор на хранение необходимо его полностью зарядить.

### 6.2. Индикатор заряда аккумулятора (рис.4).

Аккумулятор оснащен индикатором заряда. Чтобы посмотреть, насколько еще хватит мощности аккумулятора, нажмите кнопку индикации питания (рис.4).

Обозначения заряда аккумулятора показаны в таблице.



Состояние индикатора аккумулятора	Уровень заряда батареи
■: Вкл. □: Выкл. ◻: Мигает	
	50 % - 100 %
	20 % - 50 %
	0 % - 20 %
	Зарядите аккумулятор

Рис.4

**Важная информация об аккумуляторе: утилизация аккумулятора.**

- Ваш аккумулятор является ионно-литиевой аккумуляторной батареей. Местные, государственные и федеральные нормы запрещают утилизацию таких батарей вместе с бытовыми отходами.
- Обратитесь в местные органы по контролю утилизации отходов для получения информации об утилизации/переработке.

### 6.3. Установка аккумулятора (Рис.5, 5a,5b).

- Совместите ребра аккумулятора с пазами в нижней части инструмента.
- Задвиньте аккумулятор в инструмент.
- Убедитесь, что защелка аккумулятора защелкнулась и аккумулятор надежно закреплен.



Рис.5.



Рис.5a



Рис.5b



#### 6.4. Снятие аккумулятора (Рис.6, 6а)

- Нажмите кнопку разблокировки аккумулятора.
- Выдвиньте аккумулятор из инструмента.

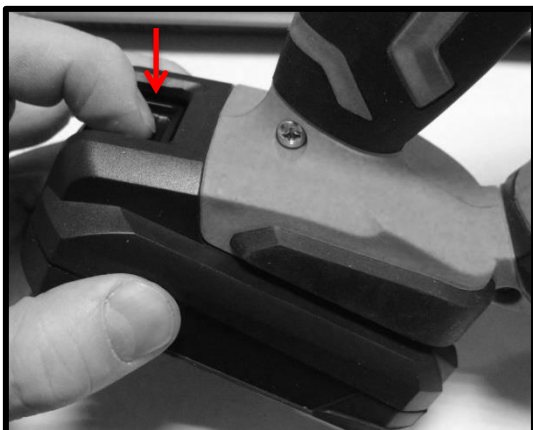


Рис.6



Рис.6а

#### 6.5. Установка и демонтаж пилки (рис. 7,7а,7б)

Отсоедините аккумуляторный блок от лобзика (рис.6,6а).

- Потяните рычаг быстродействующего зажимного держателя пилки (15)(Рис.7).
- В это же время протолкните пилку(16) в установочный паз, таким образом, чтобы зубья пилки указывали вперед (Рис.7а). Убедитесь, что хвостовик пилки зафиксировался в зажимном держателе (15), а задняя кромка пилки находилась в пазе опорного ролика (17) (Рис.7б), затем отпустите рычаг быстродействующего держателя.

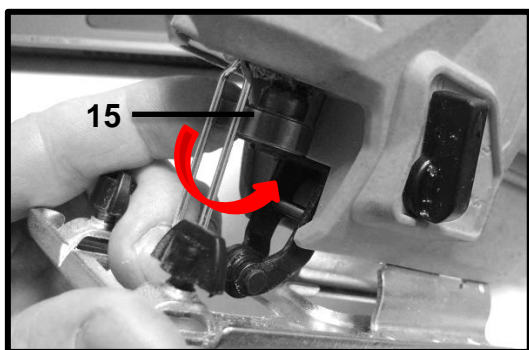


Рис.7

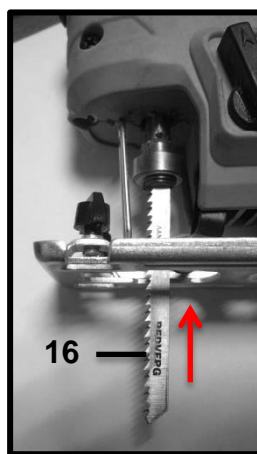


Рис.7а

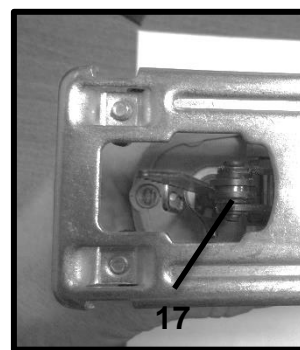


Рис.7б

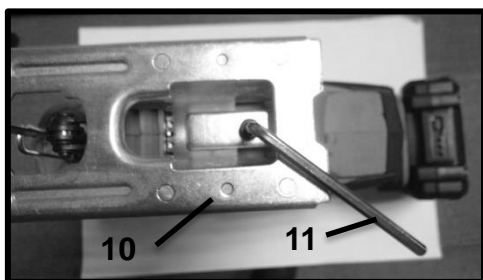
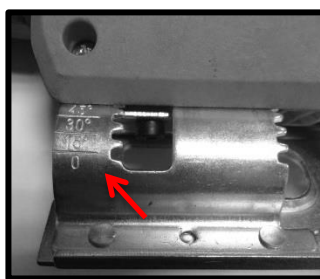
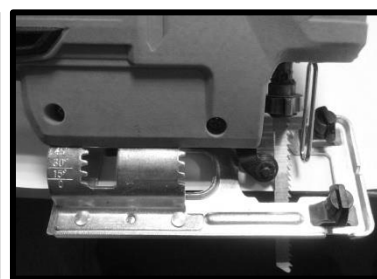
**ПРИМЕЧАНИЕ:** Убедитесь, что задний конец пилки вошел в зацепление с пазом направляющего ролика.

Перед тем как приступить к резке каких-либо материалов, установите аккумулятор на корпус лобзика и позвольте ему поработать на холостом ходу.

#### 6.6. Настройка угла резания (см. рис. 8,8а,8б).

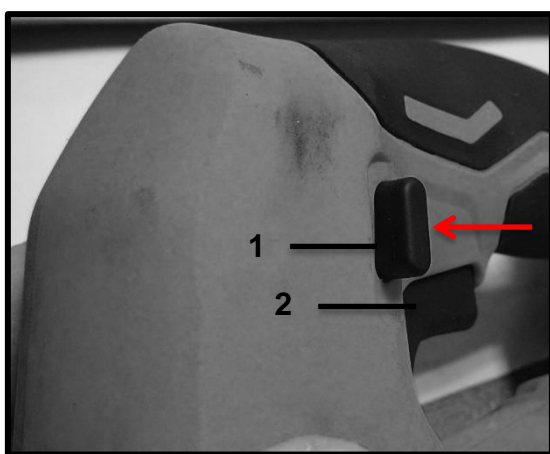
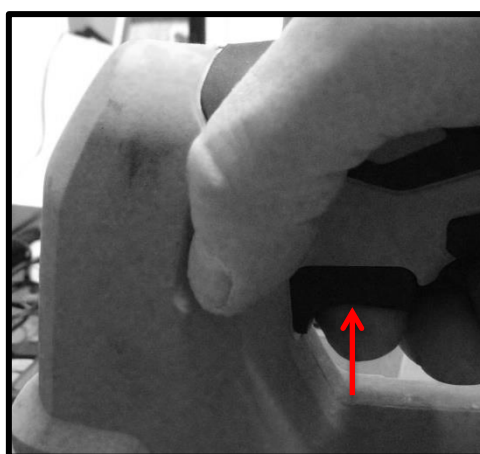
Для удобства профильной распиловки, опорную платформу (10) можно устанавливать под углом до 45° (влево или вправо) по отношению к направлению пилы. Используя внутренний шестигранный ключ (11), ослабьте винт фиксации, установите плиту под желаемым углом и заново затяните винт (11) (Рис.8).

Настройку угла можно просматривать на шкале сверху плиты основания (Рис.8а,8б)

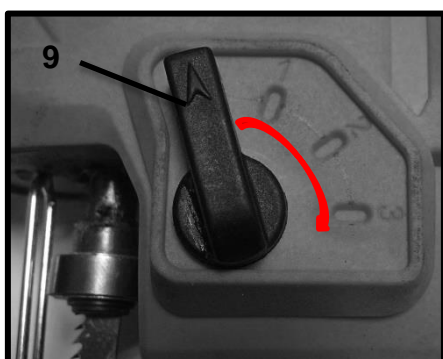

**Рис.8**

**Рис.8а**

**Рис.8б**

### 6.7. Включение/выключение (рис. 9,9а).

- Подключите аккумуляторный блок к лобзику и надежно закрепите его.
- Для включения лобзика нажмите на кнопку блокировки (1) (влево или вправо, как показано стрелкой) и нажмите на курок выключателя (2).
- Для выключения просто отпустите курок выключателя (2).


**Рис.9**

**Рис.9а**

### 6.8. Прямая резка и маятниковый ход (Рис.10).


**Рис.10**

Данный лобзик имеет четыре режима резки – один прямой (положение «0» и три маятниковых (положение «1-2-3»). Маятниковый режим предполагает более агрессивные движения пилки и предназначен для резки мягких материалов, таких как дерево или пластик. В маятниковом режиме используется более высокая скорость резки, но само качество резки грубее. В маятниковом режиме, в дополнение к движению вверх и вниз, во время хода резания пилка также движется вперед.

**ВНИМАНИЕ:** Маятниковый режим нельзя использовать для резки металлов или твердой древесины. Для настройки режима резания, переместите переключатель маятникового режима (9) Рис.10 в одно из четырех положений: 0, 1, 2 или 3. Положение «0» используется для прямого резания, положения «1, 2 и 3» – для маятникового. Агрессивность резания увеличивается по мере продвижения переключателя к положению «3». В положении «3» резка имеет наиболее агрессивный характер.

### 6.9. Использование подсветки и лазерной линейки (Рис.11,11а,11б).

Для работы в условиях ограниченной видимости и выполнения точных пропилов лобзик оборудован лампой подсветки (5) и лазером (5а) Рис.1 и Рис 11.

Лампа подсветки и лазер включаются одновременно с нажатием на кнопку включения (4) Рис.11а, 11б и выключаются одновременно при повторном нажатии на кнопку (4)

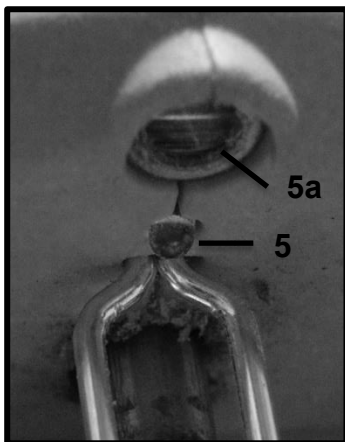


Рис.11



Рис.11а

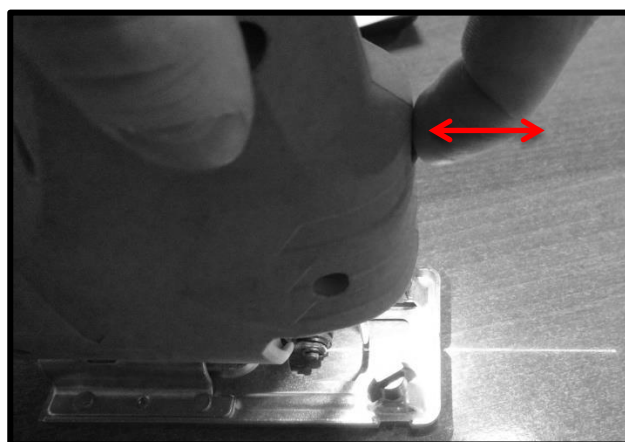


Рис.11б

При выполнении толстых пропилов, и при сильном давлении на инструмент срабатывает защита аккумулятора и лобзик перестаёт работать.

Если лазер был выключен то нужно просто перезапустить лобзик.

Если лазер был включён, необходимо отсоединить аккумулятор, затем снова его установить и включить инструмент.

## 7. СОВЕТЫ ПО ПРИМЕНЕНИЮ И ЭКСПЛУАТАЦИИ.

- Удерживайте лобзик напротив себя, твердо держа ее за рукоятку.
- Убедитесь, что при включении лобзика его пилка не касается каких-либо предметов. Надежно зажмите обрабатываемую деталь в тисках.
- Четко отметьте линию отреза.
- Включите лобзик.
- Установите опорную платформу на обрабатываемую деталь, а пилку лобзика – на линию отреза.
- Начните распил. Не прилагайте на пилку слишком много давления. Избегайте бокового давления на пилку.

### 7.1. Специальные примечания по резке лобзиком.

- Установите опорную платформу на обрабатываемую деталь таким образом, чтобы пилка лобзика располагалась вертикально и правильно по отношению к линии распила (но не касалась ее).
- Включите лобзик и начните аккуратно ее наклонять, поддерживая ее за платформу, пока пилка не коснется линии распила на обрабатываемой детали.
- Позвольте пилке работать самостоятельно, продолжая наклонять лобзик вниз до тех пор, пока платформа не установится заподлицо с обрабатываемой деталью, а пилка не будет перпендикулярно ей.
- При необходимости, просверлите в обрабатываемой детали отверстие необходимого диаметра для использования в качестве отправной точки.

#### 7.1.1. Резка дерева.

- Убедитесь, что в обрабатываемой детали не присутствует гвоздей или иных металлических предметов. Всегда используйте защитную маску.

### 7.1.2. Резка металла.

- Рекомендуется смазывать материал и пилку специальной смазочно-охлаждающей жидкостью для защиты инструмента и предотвращения перегрева. Обрабатываемая деталь должна с обеих сторон поддерживаться деревянными блоками.

### 7.1.3. Резка пластика.

- Сначала выполните испытания, чтобы проверить, способен ли материал выдержать тепловую нагрузку, создаваемую инструментом.

## 8. ОЧИСТКА И ТЕХНИЧЕСКОЕ ОБСЛУЖИВАНИЕ.

### 8.1 Очистка.

- Во избежание перегрева мотора, необходимо поддерживать в чистоте вентиляционные отверстия инструмента.
- Выполняйте регулярную очистку корпуса инструмента при помощи мягкой салфетки (рекомендуется выполнять очистку после каждого использования).
- В вентиляционных отверстиях не должна скапливаться пыль или грязь.
- Если грязь не очищается, удалите ее при помощи мягкой салфетки, смоченной в мыльной воде.
- Запрещается использовать растворители, такие как бензин, алкоголь, аммиачную воду и т.п. Данные растворители могут повредить пластиковые компоненты.

### 8.2 Обслуживание.

Наш инструмент был разработан для исправной работы при минимальном объеме техобслуживания. Исправная работа обеспечивается надлежащим уходом за инструментом и его регулярной очисткой.

## 9. ТЕХНИЧЕСКИЕ ХАРАКТЕРИСТИКИ.

<b>Характеристики.</b>	<b>RD-JS18V</b>
Тип аккумулятора.	Li-ion, 18В
Число оборотов.	0-2400 об/мин
Фиксация пилки.	SDS зажим
Максимальный пропил:	
Дерево;	65мм
Металл;	6мм
Материал платформы.	Стальная
Дополнительное оснащение.	Подсветка LED, лазер
Уровень акустического давления, LpA.	80дБ
Уровень акустической мощности, LwA.	91дБ

## 10. ЗАЩИТА ОКРУЖАЮЩЕЙ СРЕДЫ.



При необходимости замены Вашего устройства после продолжительного использования, не утилизируйте его вместе с бытовыми отходами. Утилизацию необходимо выполнять экологически безопасным путем. Отходы, образующиеся в результате работы электрического инструмента, запрещается утилизировать вместе с бытовыми отходами. Их необходимо направить в центр по переработке отходов. Для получения рекомендаций по утилизации, обратитесь к своему поставщику или органам местной власти.

### **Аккумуляторный блок.**

Данный продукт работает от ионно-литиевых батарей. С целью защиты природных ресурсов, утилизацию батарей необходимо выполнять надлежащим образом. Утилизация ионно-литиевых батарей путем выбрасывания в мусорные баки может быть запрещена местными, региональными либо федеральными законами. Для получения информации об имеющихся способах переработки и/или утилизации, обратитесь к соответствующим органам местной власти.



## **11. ГАРАНТИЙНЫЕ ОБЯЗАТЕЛЬСТВА.**

11.1. Для инструмента предусмотрена гарантия в соответствии с действующим Законодательством 12 месяцев со дня продажи изделия потребителю. Все взаимоотношения потребителя и производителя в части гарантийных обязательств регулируются Законом «О защите прав потребителей»;

11.2. Производитель гарантирует соответствие машины требованиям технических условий и норм безопасности труда;

11.3. Гарантийные обязательства производителя действительны лишь при соблюдении потребителем всех условий и правил эксплуатации, хранения и транспортировки устройства;

11.4. Гарантийные обязательства утрачивают силу в случае попытки потребителя самостоятельно, вне гарантийной мастерской, отремонтировать изделие;

11.5. В случае выхода лобзика из строя в течение гарантийного срока эксплуатации по вине изготовителя, владелец имеет право на бесплатный гарантийный ремонт, при соблюдении следующих условий:

- отсутствие механических повреждений;
- отсутствие признаков нарушения требований руководства по эксплуатации;
- наличие в руководстве по эксплуатации отметки о продаже и наличие подписи покупателя;
- соответствие серийного номера лобзика, номеру указанному в гарантийном талоне;
- отсутствие следов неквалифицированного ремонта.

Удовлетворение претензий потребителя с недостатками по вине изготовителя производится в соответствии с законом РФ «О защите прав потребителей».

Адреса гарантийных мастерских:

**1) г. Новгород, Московское шоссе, д. 300 т. +7 (831) 274-89-66, 274-89-74, 274-89-68**

**2) г. Казань, Сибирский тракт 34/12 т. +7 (843) 526-74-84, 526-74-85**

11.6. Безвозмездный ремонт или замена лобзика в течение гарантийного срока эксплуатации производится при условии соблюдения потребителем правил эксплуатации и технического обслуживания, хранения и транспортировки.

11.7. При обнаружении Покупателем каких-либо неисправностей лобзика, в течение срока, указанного в п. 9.1 он должен проинформировать об этом Продавца и предоставить лобзик Продавцу для проверки. Максимальный срок проверки в соответствии с законом Р.Ф. «О защите прав потребителей».

В случае обоснованности претензий Продавец обязуется за свой счёт осуществить ремонт лобзика или его замену.

Транспортировка лобзика для экспертизы, гарантийного ремонта или замены производится за счёт Покупателя.

11.8. В том случае, если неисправность лобзика вызвана нарушением условий его эксплуатации Продавец с согласия покупателя вправе осуществить ремонт изделия за отдельную плату.

9.9. На продавца не могут быть возложены иные, не предусмотренные настоящим руководством, обязательства.

11.10. Гарантия не распространяется на:

- любые поломки связанные с погодными условиями (дождь, мороз, снег), при появлении неисправностей, вызванных действием непреодолимой силы (несчастный случай, пожар, наводнение, удар молнии и т.п.);
- нормальный износ: лобзик, так же, как и все электрические устройства, нуждается в должном техническом обслуживании. Гарантией не покрывается ремонт, потребность в котором возникает вследствие нормального износа, сокращающего срок службы частей и оборудования;
- на износ таких частей, как соединительные контакты, провода, аккумуляторы и т.п.;
- естественный износ (полная выработка ресурса, сильное внутреннее или внешнее загрязнение); на оборудование и его части, выход из строя которых стал следствием неправильной установки, несанкционированной модификации, неправильного применения, небрежности, неправильного обслуживания, ремонта или хранения, что неблагоприятно влияет на его характеристики и надёжность.

11.11. На неисправности, возникшие в результате перегрузки инструмента, повлекшей выход из строя электродвигателя или других узлов и деталей.

К безусловным признакам перегрузки лобзика относятся, помимо прочих: появление цветов побежалости, деформация или оплавления деталей и узлов лобзика, потемнение или обугливание изоляции проводов электродвигателя под действием высокой температуры.

Гарантийный ремонт инструмента производится изготовителем по предъявлении гарантийного талона, а послегарантийный - в специализированных ремонтных мастерских.

Гарантийный период не продлевается в случае выполнения ремонта по гарантии. Гарантия распространяется только на замененные и отремонтированные детали.



**RED VERG**

**ГАРАНТИЙНЫЙ ТАЛОН № \_\_\_\_\_**

Уважаемый покупатель! Вы приобрели оборудование фирмы RedVerg! Компания RedVerg гарантирует бесплатный ремонт оборудования в течение 12 месяцев со дня продажи через торговую сеть при наличии оригинала гарантийного талона установленного образца, а также при правильной эксплуатации изделия согласно прилагаемой инструкции.

**ГАРАНТИЙНЫЕ УСЛОВИЯ:**

В течение гарантийного срока владелец имеет право на бесплатный ремонт изделия по неисправностям, которые явились следствием производственных дефектов. Техническое обслуживание изделия на предмет установления гарантийного случая производится в авторизованных производителем сервисных центрах. Гарантийный ремонт производится только при наличии гарантийного талона. При отсутствии гарантийного талона, а также при не полностью заполненном талоне, гарантийный ремонт не производится, претензии по качеству не принимаются, при этом гарантийный талон считается недействительным и изымается гарантийной мастерской. Инструмент предоставляется в ремонт в комплекте с рабочими сменными приспособлениями и элементами их крепления. Заменяемые детали переходят в собственность мастерской.

**Гарантийные обязательства не распространяются на следующие случаи:**

- несоблюдение пользователем предписания инструкции по эксплуатации, ненадлежащее хранение и обслуживание, использование инструмента не по назначению;
- эксплуатация инструмента с признаками неисправности (повышенный шум, вибрация, неравномерное вращение, потеря мощности, снижение оборотов, сильное искрение, запах гари);
- при наличии механических повреждений (трещин, сколов) корпуса или шнура электропитания;
- при наличии повреждений, вызванных действием агрессивных сред и высоких температур или иных внешних факторов, таких как дождь, снег, повышенная влажность и др., например, при коррозии металлических частей;
- при наличии повреждений, вызванных сильным внутренним или внешним загрязнением, попаданием в инструмент инородных тел, например, песка, камней, материалов и веществ, не являющихся отходами, сопровождающими применение инструмента по назначению, ненадлежащим уходом;

**Товар получен в исправном состоянии, без видимых повреждений, в полной комплектации, проверен в моем присутствии, претензий по качеству товара не имею. С условиями гарантийного обслуживания ознакомления:**

№ \_\_\_\_\_  
 Дата приема в ремонт \_\_\_\_\_  
 Дата выдачи \_\_\_\_\_  
 Подпись клиента \_\_\_\_\_

№ \_\_\_\_\_  
 Дата приема в ремонт \_\_\_\_\_  
 Дата выдачи \_\_\_\_\_  
 Подпись клиента \_\_\_\_\_

№ \_\_\_\_\_  
 Дата приема в ремонт \_\_\_\_\_  
 Дата выдачи \_\_\_\_\_  
 Подпись клиента \_\_\_\_\_

Наименование изделия \_\_\_\_\_  
 Страна- производитель \_\_\_\_\_  
 Дата производства \_\_\_\_\_ месяц \_\_\_\_\_ год  
 Модель \_\_\_\_\_  
 Серийный номер \_\_\_\_\_ Дата продажи \_\_\_\_\_  
 Подпись продавца \_\_\_\_\_

Гарантийный талон является документом, дающим право на гарантийное обслуживание приобретенного оборудования

Штамп торговой организации: \_\_\_\_\_

-при неисправностях, возникших вследствие перегрузки, повлекшей выход из строя сопряженных или последовательных деталей, например, ротора и статора, а также вследствие несоответствия параметров электросети напряжению, указанному в таблице номиналов.

- при выходе из строя быстронашивающихся деталей и комплектов (угольных щеток, приводных ремней и колес, резиновых уплотнений, сальников, смазки, свечей зажигания, защитных кожухов, направляющих роликов, стволос и т. п.), сменных приспособлений (пилок, ножей, дисков, триммерных головок, форсунок, сварочных наконечников, патронов, подошв, цанг, сверл, буров, шин, цепей, звездочек, болтов, гаек и фланцев крепления, аккумуляторов);

- при вскрытии, попытках самостоятельного ремонта и смазки оборудования, при внесении самостоятельных изменений в конструкцию изделия о чем свидетельствуют, например, заломы на шлицевых частях крепежа корпусных деталей, отсутствующие или недовернутые винты и элементы крепления, щели на корпусе, удлинненный шнур питания;

- при отсутствии повреждений или изменений серийного номера на оборудовании или в гарантийном талоне, или при их несоответствии;

- при перегреве изделия или не соблюдении требований к составу и качеству топливной смеси, повлекшего выход из строя поршневой группы, к безусловным признакам которого относятся залегание поршневого кольца и/или наличие царапин и потертостей на внутренней поверхности цилиндра и поверхности поршня, разрушение или оплавление опорных подшипников шатуна и поршневого пальца;

- на профилактическое обслуживание (регулировка, чистка, промывка, смазка и прочий уход).

Срок гарантии продлевается на время нахождения изделия в гарантийном ремонте.

**Гарантийный талон является документом, дающим право на гарантийное обслуживание приобретенного оборудования**



## Адреса Сервисных центров по обслуживанию инструмента и оборудования RedVerg:

Абакан, ИП Пушкин А.М., ул. Вяткина, (3902) 21-51-77  
 Астрахань, ИП Альбаева Г.М. ("Инструментал") ул. Рождественского, 1Ж, (8512) 35-14-46, 50-21-21  
 Астрахань, ИП Остроухов К.В. ("ТЕРРИТОРИЯ ИНСТРУМЕНТА"), ул. Славянская, 24, (8512) 23-84-14, 23-84-15, 8-909-376-14-56  
 Астрахань, ООО "ТЕХНИК", ул. 3-я Зеленгинская, 56А, корп. 1, (8512) 45-00-66  
 Балаково, ИП Крёмнева И.Н., ул. Пролетарская, 69, (8453) 46-42-41  
 Барнаул, ООО "АЙСБЕРГ-СЕРВИС", ул. Северо-Западная, 54, (3852) 75-49-50, 36-20-02  
 Белгород, ИП Шеметов Е.Г., ул. Серафимовича, 59, (4722) 24-65-07  
 Белгород, ООО "БЕЛПТС", ул. Корчанская, 39В, (4722) 30-07-33, 8-980-384-53-23  
 Брянск ООО "Электротехцентр", пер. Металлистов, 4А, (4832) 57-18-76  
 Брянск ИП Раскин А.Е. (СЦ "STANKO"), ул. Пересвета, 20, (4832) 58-02-42, 8-920-600-22-16  
 Владивосток, ИП Мусорин В.В. (СЦ "Снежный Барс"), ул. Калининская, 4А, стр.4, 8-914-714-61-42  
 Владимир, ИП Позолов И. К., ул. Горького, 50А, (4922)47-02-37  
 Волгоград, ООО "СК Славяне", ул. Рижонская, 8А, (8442) 36-40-50, 36-40-44  
 Воронеж, ИП Русин А.А., ул. Беговая, 205, офис 206, (473) 333-03-31, 333-03-32, 251-24-25  
 Выкса, ИП Матюков В.В., ул. Лермантова, 44, (3177) 3-70-99  
 Глазов, ИП Ведерникова А. В. ("Техногаз"), ул. Пряженникова, 12, (34141) 3-68-30  
 Дмитровград, ИП Шубин В.Н., ул. Голая, 28, (84235) 72-69-8  
 Дмитровград, ООО "Вариант-О", ул. Куйбышева, 142, (84235) 5-80-75, 5-80-85  
 Екатеринбург, ООО "ИНИГС-Сервис", ул. Шефская, 3Г, (343) 219-28-47, 201-64-10  
 Екатеринбург, ООО "Макс-О", ул. Новославская, 1, (343) 213-23-33  
 Ефремов, ООО "Ингрия 1", ул. Свердловка, 4, (953) 952-89-63  
 Иваново, ООО "Зубило Центр", ул. Станко, 1, (4932) 45-21-08, 45-21-09  
 Ижевск, ИП Ворстцов А.А. (СЦ "СССР"), ул. Зимняя, 2А, (3412) 67-05-37, 8-909-061-94-54  
 Ижевск, СЦ ТМК, ул. Удмуртская, 206, (3412) 24-54-41  
 Йошкар-Ола, ИП Вешарева С.В. (СЦ "Мидас"), ул. Советская, 173, (8362) 41-77-43, 45-73-68  
 Йошкар-Ола, ИП Попов А.Н., б-р Данилова, 6, 8-927-883-81-23  
 Иркутск, ООО "Стандарт", ул. 1-я Московская, 1 склад 5, (3952) 48-15-15, 48-16-16  
 Иркутск, ООО ВСРТА "Камеровские заводы", ул. Рабочего слобода, 87, (3952) 77-91-02  
 Калининград, ООО "Юлистер-Сервис" (Салон моторной техники "Юлистер"), пр. Московский, 253, (4012) 59-06-10, 8-921-104-56-78  
 Касимов, ИП Батров Н. А., ул. Советская, 26, 8(49131)3-39-82  
 Каспийск, ИП Мусаев Д. М., ул. Гамзата Цадавы, 61, 8 903-423-73-94; 8 988-422-77-22  
 Кемерово, АСЦ Инструмент-сервис, ул. Радищева, 1 Б, 8-951-606-13-45  
 Кемерово, ООО "Лидер" ул. Базовая, 6, (3842) 76-10-92, 38-19-38  
 Кемерово, ООО "Техносервис", ул. Сибирская, 40, 8-923-503-50-00  
 Киров, ООО Неолит, ул. Пугачева, д. 1, (8332)560-560  
 Комсомольск-на-Амуре, ИП Афанасьев Н.В. ("ВостокПромАвтоматика"), ул. Юбилейная, 10/3 8-962-297-15-12, (4271) 51-15-12  
 Кострома, ИП Цветков А.К. (СК "Садовый Мастер"), ул. Никитская, 70А, 8-953-667-61-99, 8-915-901-87-92  
 Краснодар, ИП Дуванский А.А. (СЦ "SC"), ул. Пригородная, 1/10, (861) 944-08-50  
 Краснодар, ИП Кутелова С., ул. Героев Разведчиков, 40 офис 28, 8-900-262-37-00  
 Краснодар, ИП Логинов Д. С., ул. Новороссийская, 7/1, (861)219-59-19; 219-54-20  
 Краснодар, ИП Попов М.В. (ООО "АРСЕНАЛПРЕЙДИНГ"), ул. Отделение №2  
 АФ "Солнечная", 9/5(681) 212-62-15, 8-988-361-51-99  
 Красноярск, ИП Борисов А.Л. (СЦ "БАИТ"), ул. Рейдовая, 46, (391) 232-56-30 мастер, 281-04-29  
 Красноярск, ИП Вишневский В.А. (СЦ "Электротальян"), ул. Спандаряна, 7, (391) 294-52-82, 293-54-33, 8-953-593-40-33  
 Курган, ИП Якимова Е.А. ("НИТАСНИ СЕРВИС ПЛЮС"), ул. К. Маркса, 106, (3522) 64-01-79  
 Курск, ООО "ДЕКОМ", ул. Ленина, 12, (4712) 51-20-10, 52-02-01, 51-04-94  
 Липецк, СЦ ТМК, ул. Космонавтов 2, (4742) 34-03-50  
 Междуреченск, ИП Машер В.В., ул. Первомайская, 20, 8(3467)32-2-34  
 Москва, обл. Раменское, ООО "РемТехСервис", ул. Северное шоссе, 15, (495) 507-43-75  
 Москва, ООО "АМТ-С", ул. Осташковская, 14, (495) 778-19-00, 642-32-24, 8-903-217-84-15  
 Москва, ООО "ТЭМПО", ул. Маршала Прошлякова, 6, стр.1а, (495) 255-26-67, 772-11-36  
 Невномыск, ООО Металлсервис, ул. Монтанжана, 22 Б, 8(86554)9-58-29  
 Нижнекамск, ООО "Мастер", пр. Химиков, 53-1, (8555) 30-62-06  
 Новокузнецк, ИП Коньков С.Г., ул. Кузнецкое шоссе, 20/1, 8-923-464-04-21  
 Новокузнецк, СЦ ТМК, пр-т Октябрьский, 66А, (3843) 20-07-84  
 Новосибирск, ООО "ЛИСКО центр", ул. Станционная, 28/3, (383) 292-84-95  
 Новосибирск, ООО "Мастер-СБТ", пр. Дзержинского 1/2, (383) 363-87-60  
 Новосибирск, ООО "Фраккас", ул. Толмачевская, 19, (383) 303-11-28, 8-913-483-39-77  
 Омск, ИП Караваев Д.А., ул. Кыштымская, 5/2, (35130) 7-05-12  
 Омск, ООО "Инструмент Сервис", ул. 24 Линия, 59, (3812) 66-24-99  
 Омск, ООО "Инструмент Снаб", ул. 10лет Октября, 76, (3812) 56-90-02, 38-56-85  
 Орел, ИП Первладельский А. И., ул. Комсомольская, 231, 8(4862)724-116  
 Оренбург, ООО "Мегафорс", пр-т Дзержинского, 2, (3532) 54-02-50, 27-87-97  
 Оренбург, ООО "СЦ Шедар", с. Ивановка, ул. Молодежная, 4, (3532) 58-75-75  
 Павлово, ИП Мохонов Н.П., ул. Коммунистическая, 1, (83171) 5-11-31  
 Пенза, СЦ ТМК, ул. Рахманинова, 4А, (8412) 99-11-06  
 Пермь, ИП Филимонова В.Ю. (СЦ "ХозяинЪ"), ул. Васильева, 7, (342) 227-53-38, 294-39-88, 8-908-272-12-12  
 Похвистнево, ИП Зиятдинов О. Р., ул. Шевченко, 16, 8 927-608-03-50  
 Псков, ООО "Сервисный центр "Мастер", ул. Первомайская, 33, (8112) 72-45-55  
 Пятигорск, ООО "КАВИНТЕХСТРОИ", ул. Ермолова, 14А, (8793) 39-87-54  
 Реутов, ИП Овсянко В.А., ул. Северный проезд, 1, (495) 943-24-19  
 Ростов-на-Дону, ООО "Техно Сервис", пер. Крепостной, 181/3, (863) 266-61-01, 266-61-05  
 Рязань, ИП Ульяна Н.С. ("Мастерская по ремонту"), ул. Зубковой, 8а (завод Точинвест) (4912) 32-07-81, 8-920-951-01-00  
 Самара, ИП Колоколов Д. В. ProfService, ул. Физкультурная, д. 17(вход с торца), (846)990-54-46  
 Самара, ООО "Самара ТехСервис", ул.Товарная, 70, (846) 931-24-63  
 Санкт-Петербург, ООО "Электроудружающая сила", ул.Черныховского, 15, (812) 572-30-20, 716-87-49 работают с 12:00  
 Санкт-Петербург, ИП Новиков А.А. (СЦ "PROF"), ул. Южное шоссе, 37, (812) 985-68-60  
 Санкт-Петербург, ТПО "Евротек", ул. Софийская, 14, (812) 269-06-45, 449-62-02  
 Санкт-Петербург, ООО "Бензо-центр Невский", Белоостров, ул. Новое шоссе, 45, литер Б, (812) 925-11-51, 932-22-71  
 Саранск, ООО "Прогресс-М", ул. Рабочая, 103, (8342) 24-77-47, 24-52-02  
 Саратов, ИП Пундер Д. А., ул. Большая садовая, 248, лит. ДД1, 8-919-822-02-42; 8-965-883-91-00, 8-904-243-67-65  
 Севастополь, ИП Малинка А. Н., ул. Толстого, 7, 8 978-018-27-90  
 Севастополь, ИП Токарев С.А. (СЦ "СТАРМЕХ"), пр-кт Генерала Острякова, 152, 8-988-348-03-88  
 Сочи, п. Лазаревское, ООО Коваль", ул. Калараш, 165, 8-918-401-17-79  
 Ставрополь, ИП Самбурова М.К., ул. Достоевского, 75, (8652) 22-12-54, 8-918-752-93-22  
 Ставрополь, ООО "Дом и Сад", ул. Доваторцев, 35, (8652) 94-48-56, 77-70-02  
 Сургут, ИП Мусатова А. Р. пр-т Комсомольский, 13, (3462) 26-21-51  
 Тюмень, ИП Гаффаров Е. М. СЦ Инструмент 72, ул. 30 лет Победы, д.113, стр. 1, (3452)56-02-07  
 Тюмень, ИП Синовский И. Д., пр-д Заречный, 6/1, (3452) 47-72-71, 8-922-266-40-88  
 Улан-Удэ, ИП Коркина О. Ю. ("Центр Техники BOSCH"), ул. Сахьяновой, 9, (3012) 43-70-54  
 Ульяновск, ООО "ПУМА", ул. Марата 8, (8422) 44-54-72  
 Усурийск, ООО "БЛИЖЕ К ДЕЛУ", ул. Пушкина, 17, (4234) 33-49-80  
 Уфа, СЦ ТМК, ул. Менделеева, 21, (8347) 241-72-12  
 Чебоксары, ЗАО "Телерадиосервис", ул. Маршосаево шоссе, 9, (8352) 66-27-54  
 Чебоксары, ООО "Слугут-Сервис", ул. Хевешская, 1А, (8352) 28-80-37, 28-80-37  
 Череповец, ООО "ТехноТрейд", ул. Белинского, 3, (8202) 24-05-10  
 Шахуня, ООО "ИмпериЯ", ул. К. Маркса, 87, (3152) 2-24-00  
 Электросталь, ИП Овсянко В.А., ул. Корешкова, 2, ТК "Егорка" пав. Д 18, (495) 943-24-19, 8-963-752-06-34  
 Ярославль, ИП Синицын А.А., ул. 1-я Тарная, 18, (4852) 49-32-56, 49-32-57, 49-32-58



