

REDVERG

ИНСТРУКЦИЯ ПО ЭКСПЛУАТАЦИИ



ФОНАРЬ АККУМУЛЯТОРНЫЙ
REDVERG RD-L18-3/U

UNIMAX 18/36

Единая аккумуляторная платформа

СОДЕРЖАНИЕ

ВВЕДЕНИЕ.....	3
ОБЩИЕ ТРЕБОВАНИЯ ТЕХНИКИ БЕЗОПАСНОСТИ	4
ТЕХНИКА БЕЗОПАСНОСТИ ПРИ ИСПОЛЬЗОВАНИИ АККУМУЛЯТОРНОГО ФОНАРЯ.....	6
ОПИСАНИЕ И ТЕХНИЧЕСКИЕ ХАРАКТЕРИСТИКИ	7
ЭКСПЛУАТАЦИЯ	8
ВОЗМОЖНЫЕ НЕИСПРАВНОСТИ.....	10
УСЛОВИЯ ХРАНЕНИЯ.....	10
ОБЩИЕ ГАРАНТИЙНЫЕ УСЛОВИЯ ЭКСПЛУАТАЦИИ.. ..	11
ГАРАНТИЙНЫЙ ТАЛОН	13

ВНИМАНИЕ!

Схемы и рисунки в данной инструкции носят информативный характер и могут отличаться от конструкции вашей модели. Производитель оставляет за собой право вносить изменения в конструкцию отдельных узлов и деталей, не ухудшающих качество изделия, без предварительного уведомления. Имейте это в виду, изучая инструкцию по эксплуатации.

ВНИМАНИЕ! Аккумуляторы и зарядное устройство не входят в комплект изделия.

ВВЕДЕНИЕ

Уважаемый клиент!

Благодарим за покупку продукции REDVERG. В данном руководстве приведены правила эксплуатации инструмента REDVERG. Перед началом работ внимательно прочтите руководство.

Эксплуатируйте инструмент в соответствии с правилами и с учетом требований безопасности, а так же руководствуясь здравым смыслом. Сохраните инструкцию, при необходимости Вы всегда можете обратиться к ней.

Линейка техники REDVERG постоянно расширяется новыми моделями.

В связи с изменениями в технических характеристиках содержание инструкции может не полностью соответствовать приобретенному инструменту.

Продукция REDFVERG отличается эргономичной конструкцией, обеспечивающей удобство её использования, продуманным дизайном, высокой мощностью и производительностью.

Инструмент предназначен для эксплуатации в районах умеренного климата при температуре окружающего воздуха до плюс 35°C.

ВНИМАНИЕ!

Внимательно изучите данную инструкцию по эксплуатации и техническому обслуживанию. Храните её в защищенном месте.

ОБЩИЕ ТРЕБОВАНИЯ ТЕХНИКИ БЕЗОПАСНОСТИ

Прочтите все требования техники безопасности. Несоблюдение требований может привести к поражению электрическим током, пожару и/или серьезным травмам.

Сохраните инструкцию для дальнейшего использования.

Термин «электроинструмент» в инструкции относится к сетевому(проводному) инструменту или аккумуляторному (беспроводному) инструменту.

Безопасность рабочей зоны

- Содержите рабочую зону в чистоте и хорошо освещайте ее. Захламленные или темные места могут привести к несчастным случаям.
- Не работайте с электроинструментами во взрывоопасной атмосфере, например, в присутствии легковоспламеняющихся жидкостей, газов или пыли. Электроинструменты создают искры, которые могут воспламенить пыль или газ.
- Не допускайте детей и посторонних лиц к работе с электроинструментом.
- Отвлекающие факторы могут привести к потере контроля.

Электробезопасность

- Вилки электроинструментов должны соответствовать розетке. Запрещается каким-либо образом модифицировать вилку. Не используйте вилки-переходники с заземленными (зануленными) электроинструментами. Использование немодифицированных вилок и соответствующих розеток снижает риск поражения электрическим током.
- Избегайте контакта тела с заземленными или зануленными поверхностями, такими как трубы, радиаторы, плиты и холодильники. Существует повышенный риск поражения электрическим током, если ваше тело заземлено.
- Не подвергайте электроинструменты воздействию дождя или влаги. Вода, попавшая в электроинструмент повышает риск поражения электрическим током.
- Никогда не используйте шнур для переноски, вытягивания или отсоединения электроинструмента. Держите шнур вдали от тепла, масла, острых кромок и движущихся частей. Поврежденные или перепутанные шнуры повышают риск поражения электрическим током.
- При работе с электроинструментом на открытом воздухе применяйте удлинитель, предназначенный для использования вне помещений, это снижает риск поражения электрическим током.
- Если работа с электроинструментом во влажном помещении неизбежна, используйте источник питания, защищенный устройством остаточного тока (УЗО). Использование УЗО снижает риск поражения электрическим током.

Личная безопасность

- При работе с электроинструментом будьте внимательны, следите за тем, что делаете, и руководствуйтесь здравым смыслом. Не используйте электроинструмент в состоянии усталости или под воздействием наркотиков, алкоголя или лекарств.
- Невнимательность при работе с электроинструментом может привести к серьезным травмам.
- Используйте средства индивидуальной защиты. Всегда используйте средства защиты глаз. Защитные средства, такие как противопылевая маска, нескользящая обувь, каска или средства защиты органов слуха, используемые в соответствующих условиях, позволят снизить травматизм.
- Для предотвращения непреднамеренного включения, перед подключением к источнику питания и/или аккумуляторной батарее, взятием в руки или переноской инструмента,

убедитесь, что переключатель находится в выключенном положении. Переноска электроинструмента с пальцем на выключателе или подключение электроинструмента с включенным выключателем приводит к несчастным случаям.

- Гаечный ключ или регулировочный ключ, оставленный на вращающейся части электроинструмента, может привести к травме.
- Постоянно поддерживайте равновесие и устойчивую рабочую позу. Это позволяет лучше контролировать электроинструмент в неожиданных ситуациях.
- Не носите свободную одежду и украшения. Держите волосы, одежду и перчатки подальше от движущихся частей. Свободная одежда, украшения или длинные волосы могут зацепиться за движущиеся части.
- Если предусмотрены устройства для подключения пылеудаления и сбора пыли, убедитесь, что они подключены и правильно используются. Использование пылеулавливания позволяет снизить опасность, связанную с пылью.

Использование и уход за электроинструментами

- Не прилагайте усилий к электроинструменту. Используйте соответствующий электроинструмент для решения поставленных задач. Правильный электроинструмент будет выполнять работу лучше и безопаснее, с той скоростью, для которой он был разработан.
- Не используйте электроинструмент, если выключатель не работает. Любой электроинструмент, которым нельзя управлять с помощью выключателя, опасен и подлежит ремонту.
- Перед выполнением любых регулировок, заменой принадлежностей или хранением электроинструмента отсоедините вилку от источника питания и/или аккумуляторный блок от электроинструмента. Такие профилактические меры безопасности снижают риск случайного запуска электроинструмента.
- Храните неработающие электроинструменты в недоступном для детей месте и не допускайте к работе с ними лиц, не знакомых с электроинструментом и данным руководством. Электроинструменты опасны в руках не обученных пользователей.
- Проводите техническое обслуживание электроинструментов. Проверьте, нет ли перекоса или заклинивания движущихся частей, поломки деталей и любых других условий, которые могут повлиять на работу электроинструмента. При наличии повреждений перед использованием отремонтируйте электроинструмент. Многие несчастные случаи происходят из-за плохого обслуживания электроинструмента.
- Следите за состоянием режущих элементов.
- Используйте электроинструмент, принадлежности, насадки и т.д. в соответствии с настоящей инструкцией, учитывая условия выполняемой работы. Использование электроинструмента не по назначению может привести к возникновению опасной ситуации.

Использование и уход за аккумуляторным инструментом

- Заряжайте аккумулятор только с помощью зарядного устройства, указанного производителем. Зарядное устройство, подходящее для одного типа батарейного блока, может создать опасность возгорания при использовании с другим типом батарейного блока.
- Используйте электроинструменты только со специально предназначенными для этого аккумуляторными блоками. Использование любых других аккумуляторных блоков может привести к травмам и возгоранию.
- Когда аккумулятор не используется, держите его подальше от других металлических

предметов, таких как скрепки для бумаг, монеты, ключи, гвозди, шурупы или другие мелкие металлические предметы, которые могут соединить одну клемму с другой. Замыкание клемм аккумулятора может привести к ожогам или возгоранию.

- При неаккуратных действиях из аккумулятора может вытекать жидкость, избегайте контакта с ней. При случайном попадании промыть водой. При попадании жидкости в глаза необходимо дополнительно обратиться за медицинской помощью. Жидкость, выбрасываемая из аккумулятора, может вызвать раздражение или ожоги.

Сервис

- Поручите обслуживание электроинструмента квалифицированному специалисту, использующему только оригинальные запасные части. Это позволит обеспечить безопасность при эксплуатации электроинструмента.

ТЕХНИКА БЕЗОПАСНОСТИ ПРИ ИСПОЛЬЗОВАНИИ АККУМУЛЯТОРНОГО ФОНАРЯ

ПРЕДУПРЕЖДЕНИЕ: Перед использованием этого портативного ручного фонаря обязательно прочтите все требования техники безопасности. Несоблюдение требований может привести к поражению электрическим током, пожару и/или серьезным травмам.

Не смотрите на свет и не направляйте свет в глаза другим людям. Глаза могут быть повреждены.

Не накрывайте осветительный инструмент тканью, картонной коробкой и т.п., это может привести к возгоранию.

Фонарь не является водонепроницаемым инструментом. Не используйте его в сырых или влажных помещениях. Не подвергайте его воздействию дождя или снега. Не мойте его в воде.

Не прикасайтесь к внутренней части головки фонаря пинцетом, металлическими инструментами и т.п.

Не подвергайте фонарь ударам, не роняйте его, не ударяйте и т.д.

Если инструмент не используется, всегда выключайте его и извлекайте аккумуляторную батарею.

ОПИСАНИЕ И ТЕХНИЧЕСКИЕ ХАРАКТЕРИСТИКИ

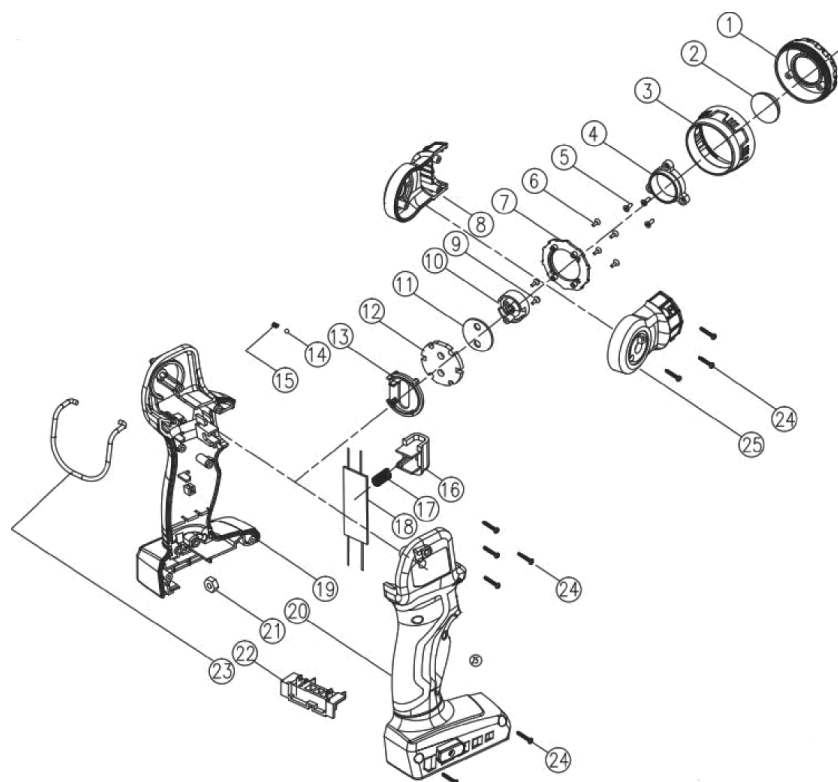
REDVERG

ВНИМАНИЕ! Аккумуляторы и зарядное устройство не входят в комплект изделия.



1. Разъём под аккумулятор (аккумулятор не входит в комплект)
2. Выключатель
3. Лампа
4. Регулируемая головная часть лампы
5. Подвес

1



2

- | | | |
|------------------------------|------------------------|---------------------------|
| 1. Передняя крышка лампы | 10. Крышка прожектора | 19. Левый корпус |
| 2. Объектив | 11. Светодиод | 20. Правый корпус |
| 3. Чашка лампы | 12. Теплоотвод | 21. Гайка |
| 4. Держатель объектива | 13. Кронштейн фиксации | 22. Разъем питания |
| 5. Винт | 14. Стальной шарик | 23. Крюк |
| 6. Винт | 15. Угловая пружина | 24. Винт |
| 7. Активное стопорное кольцо | 16. Переключатель | 25. Правый корпус - Лампа |
| 8. Левый корпус - Лампа | 17. Возвратная пружина | |
| 9. Винт | 18. Печатная плата | |

ТЕХНИЧЕСКИЕ ХАРАКТЕРИСТИКИ

Номинальное напряжение	18 В
Расходная мощность	3 W
Световой поток	280 LM
Масса	275g

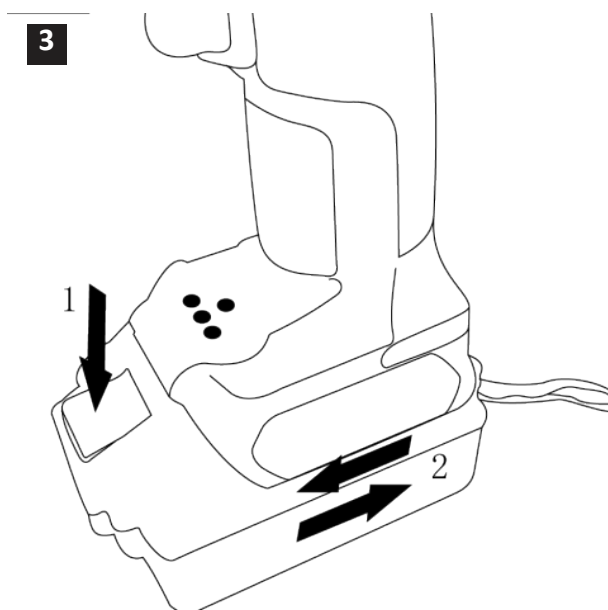
ЭКСПЛУАТАЦИЯ**ВНИМАНИЕ:**

Перед выполнением любых работ по техническому обслуживанию (ремонту) инструмента, убедитесь, что он выключен, а аккумуляторная батарея извлечена.

СНЯТИЕ И УСТАНОВКА АККУМУЛЯТОРНОЙ БАТАРЕИ**ПРЕДУПРЕЖДЕНИЕ:**

При снятии или установке аккумуляторного блока отпустите выключатель, чтобы остановить инструмент.

Нажмите на кнопку фиксатора батарейного блока (Рис.3), чтобы освободить и извлечь его из инструмента. После подзарядки вставьте его обратно в инструмент. Достаточно простого нажатия и проскальзывания.

**ВКЛЮЧЕНИЕ/ВЫКЛЮЧЕНИЕ**

Для включения:

Нажмите кнопку включения/выключения (2) Рис.1.

Для выключения:

Снова нажмите переключатель включения/выключения (2) Рис.1.

УСТАНОВКА ПОЛОЖЕНИЯ ОСВЕЩЕНИЯ

Перемещая головную часть лампы (4) Рис.1, можно установить положение освещения. Угол наклона регулируется в 4-х положениях (Рис.4).

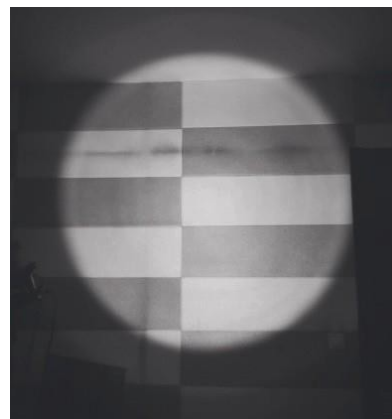
ВНИМАНИЕ:

При изменении угла наклона будьте осторожны, чтобы не защемить пальцы между головной частью лампы и корпусом инструмента.



ДАЛЬНОСТЬ СВЕТОВОГО ПОТОКА

Дальность освещения может быть изменена путем перемещения головной части лампы



ЗАЩИТА ОКРУЖАЮЩЕЙ СРЕДЫ



Электроинструменты, вышедшие из строя, следует выбрасывать не вместе с бытовыми отходами, а экологически безопасным способом. Пожалуйста, утилизируйте их там, где это возможно.

ВОЗМОЖНЫЕ НЕИСПРАВНОСТИ.

Возможные неисправности представлены в **таблице 2:**

Неисправность.	Вероятная причина.	Способ устранения.
1. Фонарь не включается.	Разряжена аккумуляторная батарея.	Установите заряженную батарею.
	Окисление контактов батареи.	Очистите наружные контакты батареи.
	Неисправен выключатель или светодиод.	Обратиться в сервисную мастерскую.

ВНИМАНИЕ! Во всех случаях возникновения неисправностей в фонаре или зарядном устройстве следует обращаться в специализированные сервисные мастерские, список которых приведён в Гарантийных обязательствах.

9. ХРАНЕНИЕ И ТРАНСПОРТИРОВКА.

ПРИМЕЧАНИЕ! Риск повреждения!

Ненадлежащее хранение или транспортировка шуруповёрта может привести к его повреждению.

Хранение и транспортировка фонарь допускается только в чистом, сухом и незамерзающем помещении, где инструмент и аккумулятор не подвержены воздействию прямых солнечных лучей. Для хранения и транспортировки инструмента и аксессуаров используйте накрытый пластиковый кейс. Другие места хранения и способы транспортировки не обеспечивают достаточную защиту фонаря, аксессуаров, и особенно контактов.

- Убедитесь, что инструмент и аксессуары полностью сухие.
- Сверните сетевой шнур таким образом, чтобы он был запутан или перекручен.
- Перед упаковкой фонаря для хранения или транспортировки всегда извлекайте аккумулятор.
- Температура хранения инструмента должна быть от +5°C до +40°C.

10. СРОК СЛУЖБЫ И УТИЛИЗАЦИЯ ИЗДЕЛИЯ.

Срок службы изделия 2 года. Указанный срок службы действителен при соблюдении потребителем требований данного руководства по эксплуатации. При полной выработке ресурса изделия необходимо его утилизировать с соблюдением всех норм и правил. Для этого необходимо обратиться в специализированное предприятие, которое соблюдает все законодательные требования и занимается профессиональной утилизацией.

ОБЩИЕ ГАРАНТИЙНЫЕ УСЛОВИЯ ЭКСПЛУАТАЦИИ

Правовой основой настоящих гарантийных обязательств является действующее законодательство Российской Федерации, в частности Федеральный Закон РФ «О защите прав потребителей» и Гражданский Кодекс РФ часть 2 статьи 4561-491. Условия и ситуации, не оговоренные в настоящих гарантийных обязательствах, разрешаются в соответствии с вышеуказанными законами.

Уважаемый покупатель! Вы приобрели оборудование фирмы **REDVERG!**

Компания **REDVERG** гарантирует бесплатный ремонт оборудования в течение 12 месяцев со дня продажи через торговую сеть при наличии оригинала гарантийного талона установленного образца, а также при правильной эксплуатации изделия согласно прилагаемой инструкции.

В течение гарантийного срока владелец имеет право на бесплатный ремонт изделия по неисправностям, которые явились следствием производственных дефектов.

Техническое освидетельствование изделия на предмет установления гарантийного случая производится в авторизованных производителем сервисных центрах. Гарантийный ремонт производится только при наличии гарантийного талона. При отсутствии гарантийного талона, а также при не полностью заполненном талоне, гарантийный ремонт не производится, претензии по качеству не принимаются, при этом гарантийный талон считается недействительным и изымается гарантийной мастерской.

Инструмент предоставляется в ремонт в комплекте рабочими сменными приспособлениями и элементами их крепления. Заменяемые детали переходят в собственность мастерской.

Гарантийные обязательства не распространяются на следующие случаи:

- несоблюдение пользователем предписания инструкции по эксплуатации, ненадлежащее хранение и обслуживание, использование инструмента не по назначению;
- эксплуатация инструмента с признаками неисправности (повышенный шум, вибрация, неравномерное вращение, потеря мощности, снижение оборотов, сильное искрение, запах гари);
- при наличии механических повреждений (трещин, сколов) корпуса или шнура электропитания;
- при наличии повреждений, вызванных действием агрессивных сред и высоких температур или иных внешних факторов, таких как дождь, снег, повышенная влажность и др., например, при коррозии металлических частей;
- при наличии повреждений, вызванных сильным внутренним или внешним загрязнением, попаданием в инструмент инородных тел, например, песка, камней, материалов и веществ, не являющихся отходами, сопровождающими применение инструмента по назначению, ненадлежащим уходом;
- при неисправностях, возникших вследствие перегрузки, повлекшей выход из строя сопряженных или последовательных деталей, например, ротора и статора, а также вследствие несоответствия параметров электросети напряжению, указанному в табличке номиналов;
- при выходе из строя быстроизнашивающихся деталей и комплектующих (угольных щёток, приводных ремней и колес, резиновых уплотнений, сальников, смазки, свечей зажигания, защитных кожухов, травосборников у косилок, воздушных фильтров, направляющих роликов, стволов и т.п.), сменных приспособлений (пилкок, ножей, дисков, триммерных головок, форсунок, сварочных наконечников, патронов, подошв, цанг, сверл, буров, шин, цепей, звездочек, болтов, гаек и фланцев крепления, аккумуляторов);
- при вскрытии, попытках самостоятельного ремонта и смазки оборудования, при внесении

самостоятельных изменений в конструкцию изделия о чем свидетельствуют, например, заломы на шлицевых частях крепежа корпусных деталей, отсутствующие или не довернутые винты и элементы крепления, щели на корпусе, удлиненный шнур питания;

-при наличии повреждений или изменений серийного номера на оборудовании или в гарантийном талоне, или при их несоответствии;

-на неисправности, возникшие в результате перегрузки инструмента, повлекшей выход из строя электродвигателя или других узлов и деталей. К безусловным признакам перегрузки изделия относятся, помимо прочих: появление цветов побежалости, деформация или оплавления деталей и узлов изделия, потемнение или обугливание изоляции проводов электродвигателя под действием высокой температуры;

-при перегреве изделия или не соблюдении требований к составу и качеству топливной смеси, повлекшего выход из строя поршневой группы, к безусловным признакам которого относятся залегание поршневого кольца и/или наличие царапин и потертостей на внутренней поверхности цилиндра и поверхности поршня, разрушение или оплавление опорных подшипников шатуна и поршневого пальца.

Срок гарантии продлевается на время нахождения изделия в гарантийном ремонте.

Товар получен в исправном состоянии, без видимых повреждений, в полной комплектации, проверен в моем присутствии, претензий по качеству товара не имею.

С условиями гарантийного обслуживания ознакомлен и согласен:

Подпись покупателя: _____

Адреса гарантийных мастерских уточняйте на сайте: **редверг.рф**, либо по телефону горячей линии: **8-800-700-70-77**

Импортер и уполномоченный представитель изготовителя:

ООО «ТМК ОптимаТорг» 603002, Россия, г. Нижний Новгород, ул. Марата, д.25.

Сделано в КНР.

ГАРАНТИЙНЫЙ ТАЛОН

Внимание! При продаже должны заполняться все поля гарантийного талона. Неполное или неправильное заполнение гарантийного талона может привести к отказу от выполнения гарантийных обязательств.

С условиями гарантийного обслуживания ознакомлен(а). При покупке изделие было проверено. Претензий к упаковке, комплектации и внешнему виду не имею.

Подпись покупателя _____

Корешок талона №2 на гарантийный ремонт

(модель _____)

Изъят « _____ » 20 ____ г.

Исполнитель _____ (подпись) _____ (фамилия, имя, отчество)

Корешок талона №1 на гарантийный ремонт

(модель _____)

Изъят « _____ » 20 ____ г.

Исполнитель _____ (подпись) _____ (фамилия, имя, отчество)

Талон № 1*

на гарантийный ремонт
(модель _____)

Заполняет торговая организация:

Продан _____
(наименование предприятия - продавца)

Дата продажи _____ Место печати

Продавец _____
(подпись)

_____ (фамилия, имя, отчество)

*талон действителен при заполнении

Талон № 2*

на гарантийный ремонт
(модель _____)

Заполняет торговая организация:

Продан _____
(наименование предприятия - продавца)

Дата продажи _____ Место печати

Продавец _____
(подпись)

_____ (фамилия, имя, отчество)

*талон действителен при заполнении

Заполняет ремонтное предприятие

_____ (наименование и адрес предприятия)

Исполнитель _____ (подпись) (_____) (фамилия, имя, отчество)

Владелец _____ (подпись) (_____) (фамилия, имя, отчество)

Дата ремонта _____ Место печати

Утверждаю _____ (должность, подпись)

_____ (ФИО руководителя предприятия)

Заполняет ремонтное предприятие

_____ (наименование и адрес предприятия)

Исполнитель _____ (подпись) (_____) (фамилия, имя, отчество)

Владелец _____ (подпись) (_____) (фамилия, имя, отчество)

Дата ремонта _____ Место печати

Утверждаю _____ (должность, подпись)

_____ (ФИО руководителя предприятия)

Внимание! При продаже должны заполняться все поля гарантийного талона. Неполное или неправильное заполнение гарантийного талона может привести к отказу от выполнения гарантийных обязательств.

С условиями гарантийного обслуживания ознакомлен(а). При покупке изделие было проверено. Претензий к упаковке, комплектации и внешнему виду не имею.

Подпись покупателя _____

Корешок талона №4 на гарантийный ремонт

(модель _____)

Изъят « _____ » 20__ г.

Исполнитель _____ (подпись) (фамилия, имя, отчество)

Корешок талона №3 на гарантийный ремонт

(модель _____)

Изъят « _____ » 20__ г.

Исполнитель _____ (подпись) (фамилия, имя, отчество)

Талон № 3*

на гарантийный ремонт
(модель _____)

Заполняет торговая организация:

Продан _____
(наименование предприятия - продавца)

Дата продажи _____ Место печати

Продавец _____
(подпись)

_____ (фамилия, имя, отчество)

*талон действителен при заполнении

Талон № 4*

на гарантийный ремонт
(модель _____)

Заполняет торговая организация:

Продан _____
(наименование предприятия - продавца)

Дата продажи _____ Место печати

Продавец _____
(подпись)

_____ (фамилия, имя, отчество)

*талон действителен при заполнении

Заполняет ремонтное предприятие

_____ (наименование и адрес предприятия)

Исполнитель _____ (подпись) _____ (фамилия, имя, отчество)

Владелец _____ (подпись) _____ (фамилия, имя, отчество)

Дата ремонта _____ Место печати

Утверждаю _____ (должность, подпись)

_____ (ФИО руководителя предприятия)

Заполняет ремонтное предприятие

_____ (наименование и адрес предприятия)

Исполнитель _____ (подпись) _____ (фамилия, имя, отчество)

Владелец _____ (подпись) _____ (фамилия, имя, отчество)

Дата ремонта _____ Место печати

Утверждаю _____ (должность, подпись)

_____ (ФИО руководителя предприятия)