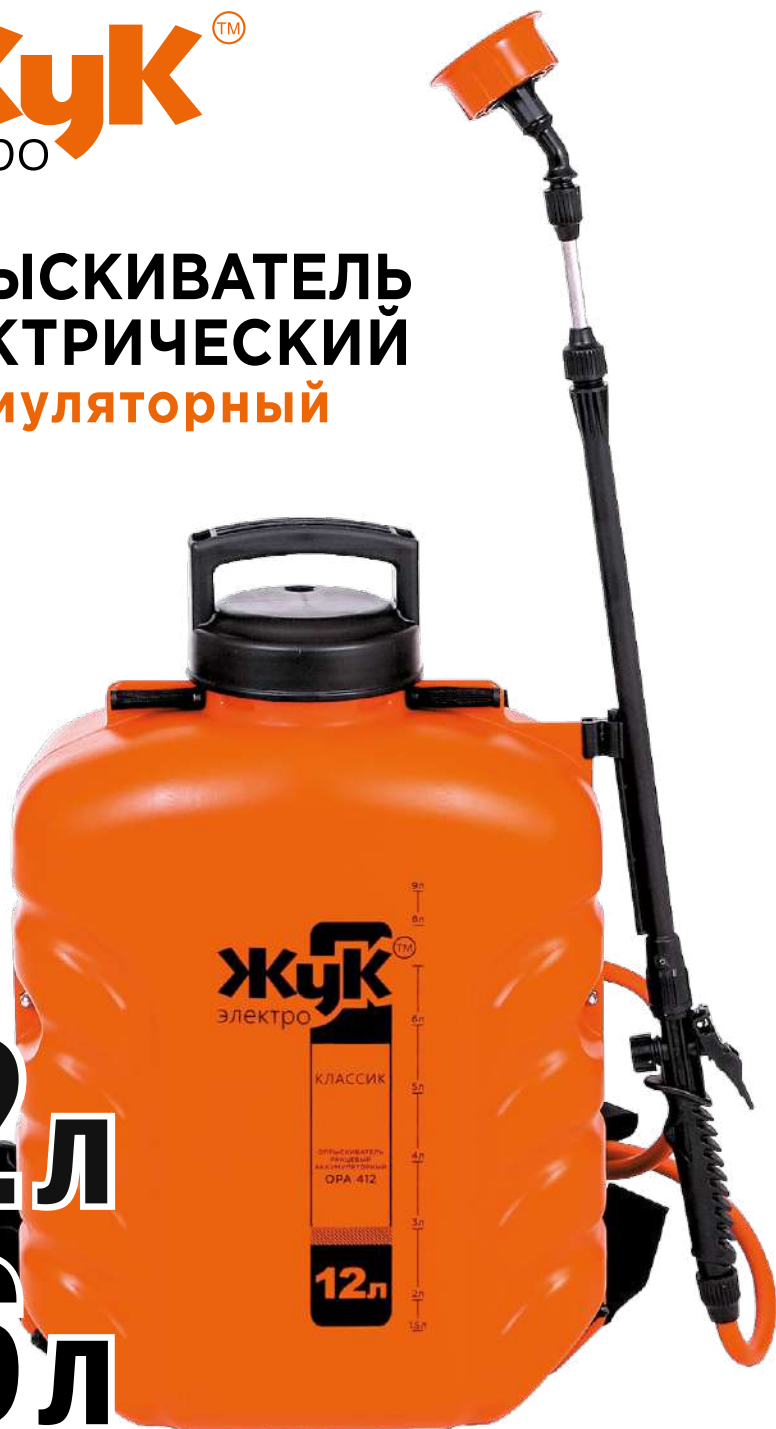


Жук™
электро

**ОПРЫСКИВАТЕЛЬ
ЭЛЕКТРИЧЕСКИЙ
аккумуляторный**

12л
16л



СОДЕРЖАНИЕ

1. Введение.....	3 стр
2. Правила безопасности.....	3 стр
3. Область применения.....	4 стр
4. Технические характеристики.....	5 стр
5. Схема устройства опрыскивателя.....	6 стр
6. Сборка.....	7-8 стр
7. Подготовка и работа с устройством.....	8 стр
8. Зарядка аккумулятора.....	9 стр
9. Обслуживание и хранение.....	9 стр
10. Транспортировка и утилизация.....	10 стр
11. Поиск и устранение неисправностей.....	10 стр
12. Гарантийные обязательства.....	11 стр



1. ВВЕДЕНИЕ

БЛАГОДАРИМ ВАС ЗА ПРИОБРЕТЕНИЕ ПРОДУКЦИИ ТОРГОВОЙ МАРКИ «ЖУК»

Перед началом эксплуатации изделия внимательно ознакомьтесь с Инструкцией. Эксплуатируйте устройство в соответствии с правилами и с учетом требований безопасности, а также руководствуясь здравым смыслом. Данная инструкция содержит необходимую информацию, касающуюся работы и технического обслуживания электрических опрыскивателей. Не допускайте к работе с опрыскивателем людей, не ознакомившихся с данным руководством.

2. ПРАВИЛА БЕЗОПАСНОСТИ

ВНИМАНИЕ! Несоблюдение инструкций и требования руководства может привести к травмам или поломке изделия.

- 1** При работе с устройством необходимо соблюдать особые меры предосторожности.
- 2** Вблизи работы устройства не должны находиться дети, животные и посторонние лица. Не направляйте распылитель на людей, животных, пищу или электрооборудование.
- 3** Не подвергайте электрооборудование воздействию воды или высокой влажности.
- 4** Проверяйте устройство перед работой, чтобы убедиться, что устройство находится в исправном состоянии.
- 5** Не изменяйте конструкцию устройства. Не используйте в случае повреждения, деформирования.
- 6** Не производите распыление против ветра или в ветреные дни.
- 7** Изготовитель не несёт ответственность за травмы и материальный ущерб, возникший вследствие применения устройства не по назначению.
- 8** Никогда не позволяйте использовать распылитель детям.

ЛИЧНАЯ БЕЗОПАСНОСТЬ

ПРЕДУПРЕЖДЕНИЕ! Не работайте с устройством, если вы находитесь под воздействием алкоголя, наркотиков, или после употребления сильно действующих медикаментов

- 1** Используйте средства индивидуальной защиты, такие как защитные очки, маски, обувь, соответствующую одежду и перчатки.
- 2** В интересах людей и окружающей среды необходимо соблюдать все основные меры безопасности при хранении и применении продуктов для защиты растений и других химикатов.
- 3** Следуйте мерам предосторожности и инструкциям, указанным производителем продуктов для защиты растений.
- 4** Немедленно поменяйте одежду, если она впитала химикаты для защиты растений или раствор для разбрызгивания.
- 5** Чтобы снизить опасность вдыхания отравляющих газов химикатов, не эксплуатируйте распылитель в замкнутых пространствах.
- 6** Всегда надевайте респиратор, выполняя работу с опасными химикатами.
- 7** После окончания работы освободите и очистите контейнер. Полностью промойте руки и обработайте кожу.

3. ОБЛАСТЬ ПРИМЕНЕНИЯ

Электрический аккумуляторный опрыскиватель ЖУК предназначен для распыления жидкостей: воды, удобрений, гербицидов, пестицидов. Также устройство применяется для дезинфекции, дезинсекции, мытья машин и проч.

Не предназначен для распыления легковоспламеняющихся и промышленных продуктов (растворителей, кислот, щелочей и т.д.).



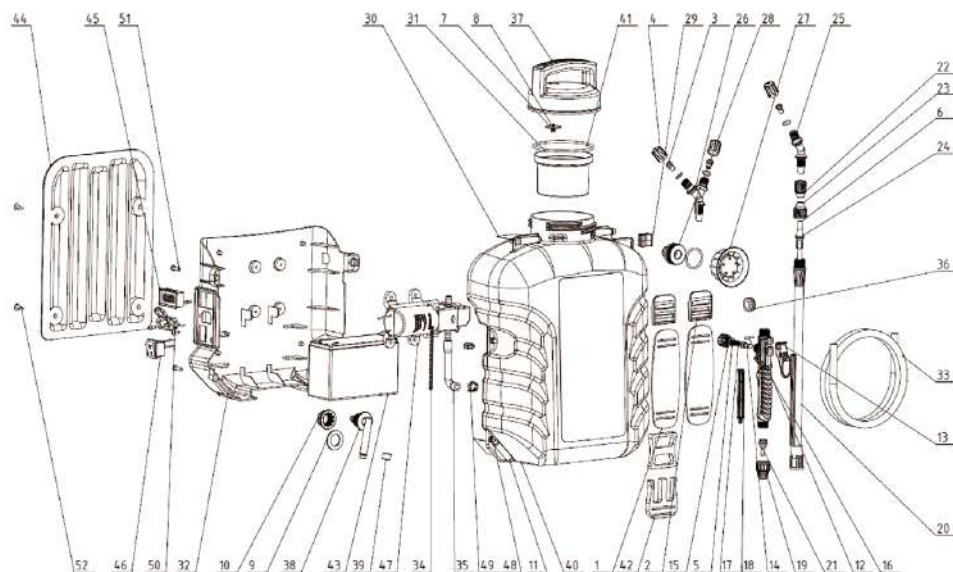
4. ТЕХНИЧЕСКИЕ ХАРАКТЕРИСТИКИ

Характеристики	Модель	
	ОРА-412	ОРА-416
Объём бака, л	12	16
Масса нетто, кг	6,0	6,3
Габаритные размеры, мм	320x200x490	320x220x540
Максимальное давление, Бар	5,5	
Максимальный расход жидкости, л/мин	3,1	
Номинальное напряжение аккумулятора, В	12	
Ёмкость аккумулятора, А·ч	7	
Среднее время непрерывной работы, ч	3-4*	
Длина шланга, м	1,5	
Длина телескопической трубки, м	0,5/0,8	
Дальность разбрызгивания, м	0,5-2,5	
Угол разбрызгивания, град.	5-160	
Температура окружающей среды, °С	0°-40°	
Максимальная температура перекачиваемой жидкости, °С.	+40°	

* при тестировании в лабораторных условиях



5. СХЕМА УСТРОЙСТВА ОПРЫСКИВАТЕЛЯ



1 Накладка ремня	19 Гайка трубки	37 Крышка
2 Пряжка	20 Трубка	38 Штуцер
3 Завихритель	21 Штуцер	39 Фильтр заборный
4 Гайка рассеивающая	22 Гайка	40 Бак
5 Кольцо	23 Гайка	41 Кольцо
6 Трубка	24 Втулка	42 Пряжка
7 Тарелка	25 Уголок	43 Аккумулятор 12В
8 Ось	26 Уголок двойной	44 Накладка мягкая
9 Кольцо	27 Распылитель	45 Индикатор заряда
10 Гайка	28 Муфта	46 Клавиша включения
11 Ось ремня	29 Держатель	47 Помпа 12 В
12 Ручка	30 Ремень	48 Гайка М5
13 Клавиша	31 Фильтр	49 Хомут
14 Шток брандспойта	32 Крышка	50 Гнездо зарядного уст-ва
15 Гайка глухая	33 Шланг брандспойта	51 Винт М5
16 Ось клавиши	34 Пружина	52 Винт самонарезающий
17 Пружина	35 Шланг заборный	
18 Фильтр	36 Манжета	

6. СБОРКА

ВНИМАНИЕ! Перед началом использования необходимо осмотреть устройство на отсутствие механических повреждений.

Перед первым использованием необходимо собрать опрыскиватель. Для этого нужно достать бак из коробки, прикрутить брандспойт к ручке (фото 1).



фото 1

Установить наиболее подходящую для Вас распылительную насадку (фото 2).



фото 2

Закрепить плечевые ремни в верхней части (фото 3) и нижней части опрыскивателя (фото 4).



фото 3



фото 4

Соединить и отрегулировать плечевые ремни (фото 5).



7. ПОДГОТОВКА И РАБОТА С УСТРОЙСТВОМ



ВНИМАНИЕ!

Не использовать опрыскиватель без залитой жидкости.



ВНИМАНИЕ!

Работайте, соблюдая правила безопасности.

- 1** В случае необходимости зарядить АКБ опрыскивателя (фото 6).
ВАЖНО! Не подключайте опрыскиватель напрямую к сети 220В. Включить опрыскиватель и проверить уровень заряда аккумуляторной батареи.
ВАЖНО! Брандспойт при этом должен быть закрыт (фото 7).



- 2** Залить жидкость в опрыскиватель (фото 8). Закрутить крышку (фото 9).



- 3** Для правильной работы помпы необходимо прокачать рабочую жидкость через брандспойт.
4 Включите опрыскиватель.
5 Надавите на клавишу ручки брандспойта, чтобы начать распыление.
6 Отпустите клавишу ручки брандспойта, чтобы остановить распыление.
Меняйте распылительные насадки, чтобы выбрать необходимый тип распыления.
7 Во время работы следите за уровнем заряда АКБ. Не допускайте глубокого разряда батареи.
8 После работы при необходимости зарядите аккумулятор.

8. ЗАРЯДКА АККУМУЛЯТОРА



ВНИМАНИЕ!

Не используйте зарядные устройства сторонних производителей.



ВНИМАНИЕ!

Не подключайте опрыскиватель напрямую к сети 220В.

АКБ требует заряда при напряжении 10,5 В и менее (свечение двух красных светодиодов). Для зарядки аккумулятора вставьте штекер зарядного устройства в разъем на боковой стороне опрыскивателя. Вилку зарядного устройства вставьте в розетку электрической сети 230В/50Гц.

Во время зарядки светодиод на зарядном устройстве горит красным светом. По окончании зарядки аккумулятора светодиод загорается зелёным светом и зарядное устройство прекращает работу.

После зарядки выньте вилку зарядного устройства из розетки, а затем отсоедините зарядное устройство от опрыскивателя.



9. ОБСЛУЖИВАНИЕ И ХРАНЕНИЕ

- 1** Всегда очищайте устройство после использования и перед хранением. Никогда не оставляйте насос с химическими продуктами внутри более чем на 8 часов. Для комплексной очистки используйте чистую воду.
2 Для правильной работы и продления срока службы распылителя важно использовать и очищать фильтры с помощью щетки с большим количеством воды, без использования острых предметов.
3 Для внешней очистки используйте влажную ткань с нейтральным мылом. Никогда не очищайте водой под давлением.

- 4** Храните устройство в чистом и сухом месте вдали от прямых солнечных лучей и избыточного тепла, в недоступном для детей месте.
- 5** При длительном хранении необходимо полностью зарядить устройство.
- 6** При длительном хранении нужно регулярно заряжать аккумулятор с помощью зарядного устройства (каждые 6 месяцев).

10. ТРАНСПОРТИРОВКА И УТИЛИЗАЦИЯ

Перед транспортированием устройства необходимо удалить жидкость из опрыскивателя.

Устройство можно транспортировать любым видом закрытого транспорта в упаковке производителя или без нее с защитой устройства от механических повреждений, атмосферных осадков, воздействия химически активных веществ.

Опрыскиватель после окончания срока эксплуатации должен быть утилизирован с наименьшим вредом для окружающей среды, в соответствии с правилами по утилизации отходов в вашем регионе.

11. ПОИСК И УСТРАНЕНИЕ НЕИСПРАВНОСТЕЙ

Возможная неисправность	Причина	Устранение неисправности
Не работает насос после включения	Нет контакта с аккумулятором	Проверьте соединение проводов
	Аккумулятор разряжен	Зарядите аккумулятор
	Неисправен выключатель питания	Замените выключатель
Электронасос не создает давление	Засорилось отверстие в фильтре бака	Прочистить фильтр
	Соединения шлангов на насосе и на ручке опрыскивателя не герметичны	Затяните хомуты шлангов на насосе и гайки на ручке опрыскивателя
Распыляющая насадка не пропускает жидкость или некачественно распыляет	Засор насадки	Прочистите насадку
	Воздух в шланге	Проверьте герметичность шланга, удалите воздух
	Засорился насос	Разберите насос и устраните засор
	В шланге течь	Замените шланг
Крышка бака откручивается с усилием	Повреждение резьбы насадки	Замените насадку
	Давление в баке слишком низкое	Прочистить отверстия в крышке заливной горловины
Образовалась течь	Негерметичные соединения	Проверьте герметичность соединений
	Повреждено уплотнительное кольцо	Замените уплотнительное кольцо
	Повреждён шланг	Замените шланг
Нет зарядки аккумулятора	В разъём попала вода	Просушите разъём
	Неисправен аккумулятор или зарядное устройство	Замените аккумулятор

12. КОМПЛЕКТАЦИЯ

Наименование/Модель	OPA-412	OPA-416
Опрыскиватель	1	1
Аккумулятор 12В кислотно-свинцовый	1	1
Зарядное устройство	1	1
Ремень	1	1
Ручка брендспойта	1	1
Телескопический брендспойт	1	1
Сменные распылительные насадки	3	3
Инструкция по эксплуатации	1	1

13. ГАРАНТИЙНЫЕ ОБЯЗАТЕЛЬСТВА

Изготовитель оставляет за собой право вносить изменения в конструкцию, характеристики оборудования без предварительного уведомления.

**ГАРАНТИЙНЫЙ СРОК ЭКСПЛУАТАЦИИ – 12 МЕСЯЦЕВ С МОМЕНТА ПРОДАЖИ.
ГАРАНТИЯ НА АККУМУЛЯТОРНУЮ БАТАРЕЮ 6 МЕСЯЦЕВ.
СРОК СЛУЖБЫ 3 ГОДА.**

СЕРТИФИКАТ №EAЭС RU C-RU.НА74.В.01113/20

ПРОДАВЕЦ _____

ДАТА ПРОДАЖИ _____

ВИДЕО ИНСТРУКЦИЯ



Жук
ЭЛЕКТРО

КЛАССИК

Средство для борьбы с вредителями
СРБ 476

16л

